



12 / 2023

*INFORMÁTOR OBLASTNÍ ODBOČKY SONS ČR, z. s. v NOVÉM JIČÍNĚ*

## OBSAH

- |                                        |                                               |
|----------------------------------------|-----------------------------------------------|
| 02 - <a href="#">Termíny akcí</a>      | 18 - Cvičení na židlích                       |
| 02 - <a href="#">Úvod</a>              | 19 - Společenské hry                          |
| 03 - <a href="#">Co se událo</a>       | 20 - Mozkový jogging                          |
| 03 - Festival Dny umění<br>nevidomých  | 21 - Setkání v muzeu                          |
| 10 - Volební oblastní<br>shromáždění   | 21 - <a href="#">Důležité informace</a>       |
| 13 - Setkání v muzeu                   | 21 - Poděkování                               |
| 14 - Vánoční (ne)pečení                | 21 - Z činnosti statutárů 10                  |
| 17 - <a href="#">Chystané aktivity</a> | 29 - Z činnosti statutárů 11                  |
| 17 - Diskusní klub u kávy              | 36 - <a href="#">Soc. práv. poradna 11/23</a> |
|                                        | 44 - <a href="#">Soc. práv. poradna 12/23</a> |
|                                        | 55 - <a href="#">Poradna SONS NJ</a>          |

<b>TERMÍNY NEJBLIŽŠÍCH AKCÍ</b>		<b>str.</b>
04.01.24	Diskusní klub u kávy	17
09.01.24	Cvičení na židlích	18
16.01.24	Společenské hry	19
23.01.24	Cvičení na židlích	18
30.01.24	Společenské hry	19

Milí přátelé,

přinášíme poslední letošní informace z dění nejen na naší odbočce. **Přejeme vám klidné a pohodové prožití svátků Vánočních a především zdraví, štěstí a spoustu lásky v roce 2024.**

I v příštím roce budeme připravení pomoci vám při řešení vašich potíží se zrakem. Pomůžeme s vyřizováním příspěvků i sociálních dávek. Poskytneme informace



**Vánoční svátky plné klidu,  
lásky a porozumění a v novém  
roce štěstí, zdraví a spokojenost**

Vám přeje



Oblastní odbočka  
Nový Jičín

a zorganizujeme schůzku s Tyfloservisem pro výběr vhodné kompenzační pomůcky. Budeme-li mít takovou pomůcku skladem, rádi vám ji na potřebný čas zapůjčíme. Připravíme jak kolektivní aktivity a rekondiční pobyt, tak i koncerty a výstavy.

## CO SE UDÁLO

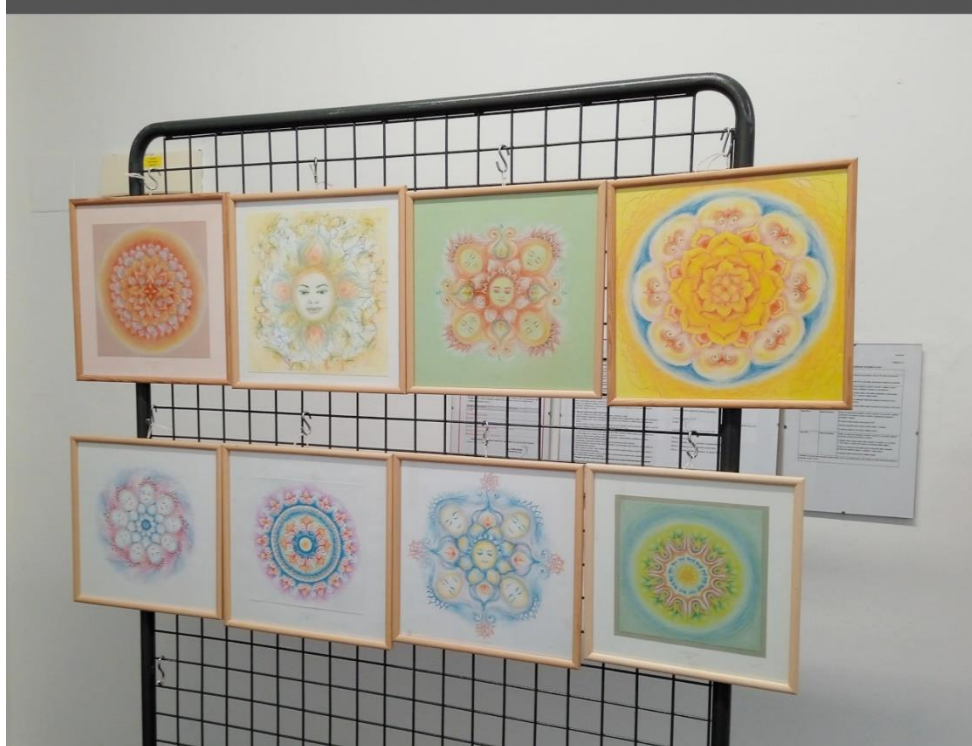
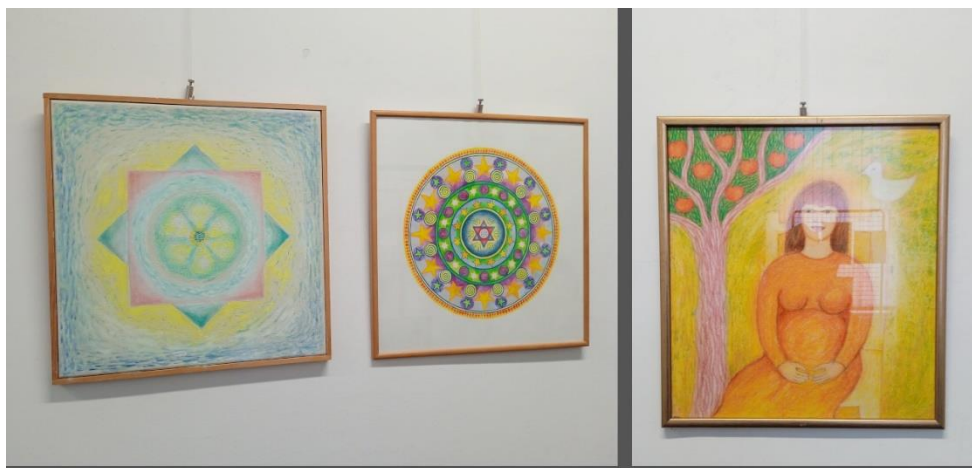
### **Festival Dny umění nevidomých**

Dny umění nevidomých je víceoborový festival zrakově postižených profesionálních umělců a souborů, jejichž součástí jsou nevidomí



a slabozrací členové. Koná se každoročně již od roku 1995 ve vybraných městech především střední a severní Moravy a Slezska. Hlavním organizátorem je Sjednocená organizace nevidomých a slabozrakých ČR, z. s. (SONS ČR, z. s.), ve spolupráci s krajskými a městskými úřady v příslušných místech, kulturními a školskými zařízeními, místními odbočkami SONS ČR a dalšími subjekty.

Cílem festivalu je představit nejširší veřejnosti nadané zrakově postižené umělce a přesvědčit ji tak o tom, že nevidomý či slabozraký člověk má pouze ztížené zrakové možnosti, ale jinak je zcela schopen být nedílnou součástí společnosti.



***Koláž z Výstavy Zlatý Zumrové v Městské knihovně v N. Jičíně***

Jedná se o výstavy, hudební nebo slovesně dramatická umělecká vystoupení nevidomých či těžce zrakově postižených umělců v různých oblastech umění. Letos se jedná již o 29. ročník této prestižní akce nadregionálního významu.

### **KONCERT DUA VOJODEYL V DOMOVĚ DUHA**

Již po čtvrté zpřijemnilo odpoledne obyvatelům Domova Duha v Novém Jičíně hudební vystoupení v rámci festivalu DUN. Ve středu 6. září od 14:00 hodin proběhl koncert DUA VojoDeyl.

Duo VojoDeyl vzniklo v roce 2016. Hraje při mnoha příležitostech, jako jsou koncerty, oslavy, svatby, firemní večírky apod. Tvoří jej nevidomý zpěvák a hudebník Radim Vojtek a doprovází jej vidící hudebník Martin Deyl.







## KONCERTY EGY BLAŽKOVÉ A RÁCHEL SKLENIČKOVÉ

V neděli 1. října proběhly hned dva koncerty festivalu Dny umění nevidomých.

Od 13:00 hodin si mohli vychutnat slavnostní koncert EGY Blažkové a Ráchel Skleničkové návštěvníci v kostele Povýšení sv. Kříže v Kuníně a od 17:00 hodin pak v modlitebně Českobratrské církve evangelické v Janáčkových sadech, v N. Jičíně.











Návštěvníci festivalu Růže pro paní Hraběnkou si mohli v přízemí kunínského zámku za finanční dar pořídit ručně vyráběné výrobky ušité pro charitativní projekt Šití pro dobrou věc švadlenkami z celé České i Slovenské republiky. Výtěžek z této akce byl krásných 7.000,- Kč. Všem dárcům moc děkujeme.

Festival Dny umění nevidomých na Moravě je na Novojičínsku realizován s finanční podporou Ministerstva kultury, Moravskoslezského kraje, města Nový Jičín a obce Kunín.

Záštitu nad festivalem převzal náměstek hejtmana Moravskoslezského kraje Mgr. et Mgr. Lukáš Curylo.

## Volební oblastní shromáždění

Ve čtvrtek 2. listopadu proběhlo volební oblastní shromáždění v prostorách klubu seniorů v Novém Jičíně.



Účastníci byli seznámeni s hospodařením a činností naší odbočky a zvolena byla také oblastní rada.

Zástupcem realitní kanceláře Kaktus Reality Petrem Zemánkem, který již téměř tři roky pomáhá na naší odbočce jako dobrovolník, byl do naší kanceláře předán věcný dar - kávovar Nescafé Dolce Gusto a proběhla také tombola. Výherci si odnesli balíčky s prémiovou kávou.

Moc děkujeme Kaktus Reality za podporu, naši klienti rádi využijí možnost zpříjemnit si kolektivní aktivity i poradenskou činnost při řešení různých životních situací spojených se ztrátou zraku dobrou kávou.





## NOVÉ DESKOVÉ A KARETNÍ HRY

Dále jsme účastníkům představili společenské deskové a karetní hry pro nevidomé a slabozraké, např. Syllabatimu, hry Plný kurník, hmatové a magnetické domino aj. Tyto hry jsou vhodné pro nevidomé i vidomé hráče, pro trávení příjemného času s rodinou a přáteli. Vyzkoušet a zapůjčit si je můžete u nás na odbočce.





## Setkání v muzeu

Poslední setkání letošního roku v Novojičínském muzeu bylo plné ptačího zpěvu. Účastníci si vyslechli přednášku o ptactvu, které můžeme především slyšet v našich končinách. Mohli si vyzkoušet své znalosti a poznávat, který ptáček zpívá na ukázce. Tato přednáška se všem velmi líbila.





## Vánoční (ne)pečení

Ve čtvrtek 30. listopadu jsme se sešli u nás na odbočce, abychom se maličko předvánočně naladili při přípravě vánočního cukroví. Protože nám podmínky v naší klubovně nedovolí cukroví péct, přichystala jsem si stejně jako vloni recepty na cukroví nepečené.

Zatímco vloni, jsme měli cukroví zdravé, bez přidaného cukru, letos jsme se k tradičnějším surovinám jako je máslo, rum a cukr vrátili.

Z předem připravených těst jsme tvarovali kuličky a ty ukládali do papírových košíčků. Při tom jsme si procvičili hmat a jemnou motoriku.

Níže naleznete recepty. Doporučujeme výrazně snížit dávku cukru.

Cukroví je výborné, ze surovin, které míváme běžně doma, připravené velmi rychle a díky tomu se dá využít i jako rychlé pohoštění pro nečekanou návštěvu.

## RUMOVÉ KULIČKY

### **Suroviny**

- změkklé máslo 40 g
- moučkový cukr 120 g
- kakao holandského typu 30 g
- bílek 1 ks
- strouhaný kokos 50 g + navíc na obalování
- rum dle chuti (cca 1 pol. Lžíce)

### **Postup**

Všechny suroviny spojte v hustější těsto. Aby se vám s hmotou lépe pracovalo, můžete ji nechat aspoň na půl hodiny v chladu.

Z připravené hmoty tvarujte malé kuličky. Je vhodné si navlhčit ruce ve studené vodě. Ale ne moc, aby se kuličky nerozmáčely. Hotovou kuličku obalte v kokosu a nechte ztuhnout.

Tip: Dovnitř kuličky můžete vložit lískový ořech, kandované ovoce, nebo višně naložené v rumu.

### **PRALINKY S DATLEMI A ROZINKAMI**

**Suroviny** na 20 pralinek

- datle bez pecek 345 g
- rozinky 75 g
- tmavá čokoláda 200 g
- nasekané mandle plátky 80 g

#### **Postup**

Datle a rozinky předem namočte v horké vodě, slijte a rozsekejte v malém mixéru. Přesuňte do mísy, přidejte rozpuštěnou čokoládu a promíchejte.

Dejte na 30 minut vychladit, aby směs ztuhla.

V dlaních vytvarujte kuličky. Obalte je v nasekaných mandlových lupíncích a vložte do papírového košíčku. Dejte na 1 hodinu do chladničky, aby pralinky úplně ztuhly.



## NEPEČENÁ KOKOSOVÁ OČKA

**Suroviny** na cca 40 kousků

- žloutek 4 ks z natvrdo uvařených vajec
- moučkový cukr 240 g
- kokos strouhaný 80 g + navíc na obalování
- máslo 100 g
- rum 1 polévková lžíce
- rozinky 40 ks

### **Postup**

Žloutky propasírujeme přes jemné sítko do misky. Přidáme cukr, kokos, máslo a rum a vypracujeme hladkou hmotu. Zabalíme ji do potravinářské folie a dáme alespoň na hodinu do lednice vychladit.

Z připravené kokosové hmoty potom tvoříme v dlaních kuličky o průměru asi 3 cm a obalíme je ve strouhaném kokosu. Do každé kuličky vtlačíme brusinku, lehce ji tím zploštíme. Cukroví pak připomíná oko.

## CHYSTANÉ AKTIVITY

### **Diskusní klub u kávy**

Hned na začátku nového roku se sejdeme u nás na odbočce u dobré kávy a drobného občerstvení jako vždy první čtvrtek v měsíci.

Pozor, počet míst omezen. Na tuto aktivitu je nutné se přihlásit.



**KDY:** 4. 1. 2024  
od 13:00  
(čtvrtek)

**KDE:** Klubovna SONS v N. Jičíně  
Sokolovská 9, 741 01 Nový Jičín

**PŘIHLÁŠENÍ:** do předchozího úterý

- [novyjicin-odbocka@sons.cz](mailto:novyjicin-odbocka@sons.cz)
- 775 086 748 (H. Petrová)

## Cvičení na židlích

I v lednu budeme pokračovat ve cvičení na židlích. Tentokrát se sejdeme druhé a čtvrté úterý v měsíci. Cvičení proběhne jako obvykle v prostorách naší klubovny. Protáhneme si záda a krční páteř.

Pokračovat budeme v procvičování jednoduché



sestavy, kterou můžete cvičit samostatně doma a zlepšovat si tak svou fyzickou kondici.

Nepotřebujete žádné sportovní oblečení, stačí volnější halenka nebo tričko, ve kterém budete moci lehce zvednout ruce a nebude vás nikde škrtit nebo táhnout.

Pozor, počet míst omezen. Na tuto aktivitu je nutné se přihlásit.

**KDY: 9. a 23. 1. 2024 od 10:00 (úterý)**

**KDE: Klubovna SONS v N. Jičíně**  
Sokolovská 9, 741 01 Nový Jičín

**PŘIHLÁŠENÍ:** do předchozího pátku

- [novyjicin-odbocka@sons.cz](mailto:novyjicin-odbocka@sons.cz)
- 775 086 748 (H. Petrová)

## Společenské hry

Třetí a páté úterý v lednu bude patřit společenským hrám. Zahrát si můžeme dle zájmu Qardo, Syllabatim – hru s písmeny a slovy nebo zábavnou hru Plný kurník. Všechny hry jsou vhodné pro



slabozraké i nevidomé, jsou nenáročné i zábavné a zvládne je opravdu každý.

**Přijďte si užít legraci, napětí a radost ze hry a možná i z vítězství.**

Počet míst na této akci je omezen.

**KDY: 16. a 30. 1. 2024 od 10:00 (úterý)**

**KDE: Klubovna SONS v N. Jičíně**

Sokolovská 9, 741 01 Nový Jičín

**PŘIHLÁŠENÍ:** do předchozího pátku

- [novyjicin-odbocka@sons.cz](mailto:novyjicin-odbocka@sons.cz)
- 775 086 748 (*H. Petrová*)

## **Mozkový jogging**

Protože se na Mozkový jogging dlouhodobě nehlásíte, na první čtvrtletí roku 2024 jej do pravidelných aktivit nezařadíme. V případě zájmu budeme pokračovat od dubna.



## Setkání v muzeu

Každý třetí čtvrtek v měsíci se scházíme u zajímavých besed a přednášek v Žerotínském zámku v Novém Jičíně. První setkání v roce 2024 proběhne v únoru.

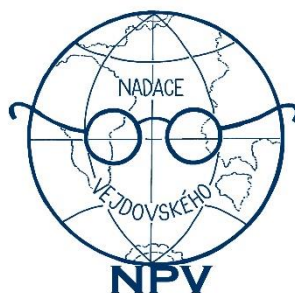
## DŮLEŽITÉ INFORMACE

### Poděkování

Děkujeme Realitní kanceláři Kaktus Reality za věcný dar – kávovar Nescafé Dolce Gusto do naší kanceláře.



Dále děkujeme Nadaci Prof. Vejdovského za finanční příspěvek na pořízení Společenských her pro osoby s těžkým zrakovým postižením.



## Činnosti prezidenta a viceprezidenta 10

Vítejte u článku o událostech 40. Až 44. Týdne roku 2023 v SONS z pohledu prezidenta a viceprezidenta.

## MINI FITNESS SONS

Právě v říjnu se nám konečně podařilo v pilotním provozu poprvé otevřít veřejnosti malou posilovnu v suterénních prostorách našeho Domu služeb v Krakovské.



Do malé tělocvičny jsme pořídili veslařský trenažér, běžecký pás, rotoped a posilovací věž, prostor zbyl i pro cvičení na karimatce či žebřinách. Aby nevidomí a slabozrací mohli začít posilovnu samostatně a bezpečně využívat, potřebují s ní být nejdříve dobře seznámeni. K tomu slouží úvodní dvě hodiny, jež musí každý uživatel absolvovat pod vedením odborného trenéra. Ten mu poskytne nejen zaškolení, jak přístroje v posilovně ovládat, ale také doporučí vhodné a zajímavé cviky odpovídající motorickým schopnostem a kondici individuálního uživatele. Aby trenérské rady a tipy byly opravdu šité na míru potřebám a možnostem těžce zrakově postižených, trenér František Ha pravidelně konzultuje s garantkou tohoto projektu, zkušenou nevidomou sportovkyní Pavlou Kovaříkovou. V říjnu jsme začali s nabídkou dvakrát čtyř hodin cvičení v týdnu, v listopadu jsme přidali dalších osm hodin, kdy mohou proškolení zájemci posilovnu používat samostatně. A nad původních 8 hodin přibyla i možnost domluvy cvičení s trenérem v individuálně domluvených časech. Zatímco za samostatné cvičení v posilovně vybíráme jen příspěvek na režijní náklady ve výši 50,- Kč, za individuální lekci s trenérem uživatel zaplatí částku 300,- Kč. Věřím, že nabídku Mini fitness se nám bude dařit udržet, nebo ještě rozšířit tak, aby všem pražským či středočeským nevidomým nebo slabozrakým, kteří mají chuť dělat něco pro svoji kondici, byla naše posilovna v centru Prahy dostupná nejen místem ale i časem. Podrobnosti, včetně toho, jak si návštěvu v posilovně zarezervovat, najdete na webu SONS.

## BÍLÁ PASTELKA

Když s jakýmkoliv zaměstnancem či funkcionářem SONS (a myslím, že v Tyfloservisu nebo TyfloCentrech to platí stejně tak) začnete hledat nějaký termín pro cokoliv a zmíníte říjen, většinou Vám řeknou, že „v říjnu raději ne, to máme plné ruce práce s Bílou pastelkou“. Ani letos tomu nebylo jinak, protože na 9. až 11. října byly stanoveny vrcholné dny celoroční sbírky. V pondělí, úterý a středu jsme v ulicích více než dvouset měst a obcí díky více než osmnáctistům dobrovolnických dvojic vybírali od dárců příspěvek určený na veškerou činnost, které se SONS, Tyfloservis a TyfloCentra věnují. Jak si možná vzpomenete, loňský výtěžek skončil pár desítek tisíc pod čtyřmilionovou hranicí. Byli jsme tedy velmi zvědaví, zda se nám ji letos podaří překonat. A výsledek? Bez nadsázky musím napsat, že jsme jím nadšeni! Podařilo se nám vybrat 4.670.551,- Kč. Čtyřmilionová hranice tedy zůstala daleko za námi, ale dokonce se nám podařilo porazit i inflaci, protože nárůst oproti loňskému výtěžku činí více než 18 %.

Určitě při nás stálo počasí, které se po prvním deštivém dni slitovalo a přidalo krásné slunečné úterý a téměř letní středu, ale to samo by bylo k ničemu, nebýt obrovského úsilí těch, kteří vyrazili do ulic a žádali, prosili a přesvědčovali veřejnost, aby nám přispěla. Všem patří velký dík. Děkuji samozřejmě i organizátorům, kteří kromě organizace hladkého průběhu samotné sbírky ještě měli dost sil i na uspořádání dalších doprovodných akcí, jež také velmi přispívají k jejímu zviditelnění a úspěchu.





V Praze lze za takový vrchol považovat koncert, na němž letos vystoupil kromě Miroslava Orsága, Braille bandu a skupiny provozující irské tance Coiscéim populární zpěvák Richard Krajčo, díky němuž byl vymezený prostor zaplněn lidmi tak, že je museli policisté usměrňovat, aby „nepřetékali“ na přilehlou vozovku.

O další významné doprovodné akci tradičně spojené s Bílou pastelkou bude vzhledem k jejímu listopadovému termínu určitě informovat viceprezident, já jsem si nakonec nechal největší poděkování pro veřejnost, respektive každého jednotlivce, kdo do naší sbírky finančně přispěl. Takže DÍIIIIIIKY!

### **SETKÁNÍ VÝKONNÝCH ŘEDITELŮ A ŘEDITELEK ČLENŮ EVROPSKÉ UNIE NEVIDOMÝCH**

4. a 5. října proběhlo v Paříži setkání organizované Evropskou unií nevidomých. Šlo o setkání v rámci skupiny LEF (Leadership Exchange Forum), tedy zejm. Výkonných ředitelů členských organizací. Za SONS se setkání zúčastnili viceprezident Jan Šnyrych a výkonná ředitelka Veronika Pokorná. Nejdůležitějšími diskutovanými tématy byla připravovaná strategie EBU na období 2024 až 2028 a příprava XII. Valného shromáždění EBU, které má proběhnout v únoru v Lisabonu a na němž by tato strategie měla být přijata.

## OSLAVY TYFLOCENTER

S radostí jsme já i viceprezident přijali pozvání na oslavy dvacátého výročí vzniku dvou TyfloCenter.

6. října se konala krásná oslava v Pardubicích, v sále tamního AFI paláce. Kromě živé hudby k poslechu i tanci umocňující příjemnou atmosféru na mě silně zapůsobila zejména autentická vystoupení klientů TyfloCentra, kteří svými autorskými uměleckými dílky vyjadřovali, jak důležitou součástí jejich života služby poskytované TyfloCentrem pro ně jsou. Z průběhu oslavy bylo jednoznačné, že paní ředitelka Dana Stoklasová se svými kolegy dělají svoji práci naplno, odborně a ze srdce.

TyfloCentrum v Jihlavě si své 20 výročí připomnělo hned dvěma velkými akcemi. 11. října se v honosných prostorách jihlavské radnice sešli nynější i minulé zaměstnanci TyfloCentra se svými klienty a připomněli si zde, co vše za dvacet let zvládli a zažili. Podle viceprezidentova sdělení byla akce velmi důstojná, její význam podtrhla i účast vrcholné politické reprezentace kraje Vysočina.

A protože na výše popsané slavnosti TC Jihlava byl prostor jen pro krátké hudební vystoupení, jihlavští si to více než vynahradili při slavnostním plese. Ten proběhl 3. listopadu, čímž se sice dostávám za časově vymezený rámec tohoto článku, ale tematicky sem tato úžasná událost, které jsem měl tu čest se zúčastnit, zcela jistě patří. Na plese jsme si užili všeho, co k plesu náleží, předtančení, živé hudby, tomboly, půlnočního překvapení... Účast hejtmana kraje

Vysočina, primátora Jihlavy a dalších politiků i na plese jen dosvědčovala, jak dobře se paní ředitelce Ivetě Bělovové daří naplňovat účel, pro který bylo před dvaceti lety TyfloCentrum zřízeno.

Rád bych oběma TyfloCentrům pogrataloval k jejich výročí a přeji, ať se jim i nadále daří poskytovat potřebné a kvalitní sociální služby.

### **ÚČAST NA OBLASTNÍCH SHROMÁŽDĚNÍCH**

Z TyfloCenter se na závěr navraťme zpět do SONS; v pátek 20. a v sobotu 21. října se konala oblastní shromáždění – nejdříve opavské a o den později vsetínské odbočky. Jsem velmi rád, když dostanu pozvání na oblastní shromáždění a když mi můj diář umožní je přijmout. Jde o důležité příležitosti k čerpání zpětné vazby, co nevidomé a slabozraké v jednotlivých lokalitách zajímá, co řeší, co je pálí, jak oblastní odbočky fungují.

Musím říct, že opavské i vsetínské shromáždění (to probíhalo v blízkém Valašském meziříčí) mě velmi potěšilo hojnou účastí, živostí diskuse, i zprávami o bohaté činnosti. Měl-li bych z každého města vypíchnout alespoň jeden nečekaný zážitek, pak z Opavy by asi šlo o líčení velkého nasazení jedné jejich členky užívající vozík a zároveň ztrácející zrak při sbírce Bílá pastelka. Z Valašského Meziříčí mě pak zaujala nabídka obchodníka s domácími elektronickými spotřebiči, který v rámci své obchodní strategie nabízí individuální konzultace spotřebitelům se speciálními požadavky, je prý připraven se detailně



a individuálně věnovat každému, kdo hledá třeba Spotřebiče s hmatnými tlačítky či hlasovým výstupem.

Ve výčtu říjnových událostí bych mohl dlouze pokračovat, popsat tradiční koncert Plzeňské filharmonie s nevidomými sólisty v režii tamního Lions Clubu, vylíčit průběh schůzky s generálním ředitelem České televize Janem Součkem nebo popisovat počínající spolupráci s projektem Jiříkovo vidění. Jenže, ruku na srdce, komu by se v dnešní době chtělo číst dlouhá pojednání. A tak k tomu, čehož význam přetrvá, se jistě dostaneme v dalších článcích, k něčemu třeba už v tom za listopad, který sepíše kolega Honza Šnyrych.

Za pozornost dnes děkuje

*Luboš Zajíc*

## **Činnosti prezidenta a viceprezidenta 11**

V listopadu jsme v SONS žili dvěma velkými akcemi – dnem otevřených dveří a Poděkováním nejlepším sbírkovým dvojicím z letošní Bílé pastelky. Událostí a aktivit ale bylo mnohem více. Podrobněji se o všem můžete dočíst v této zprávě, kterou pro vás tentokrát připravil viceprezident SONS Jan Šnyrych.

## **DEN OTEVŘENÝCH DVEŘÍ V DOMĚ SLUŽEB** **PRO ZRAKOVĚ POSTIŽENÉ**

7. listopadu se pro veřejnost otevřely dveře pražského Domu služeb pro zrakově postižené v Krakovské 21, kde sídlí SONS, ale také Tyfloservis a TyfloCentrum Praha. Společně jsme návštěvníkům představili všechny služby a aktivity, kterým se u nás věnujeme. Potěšil nás rekordní zájem – přivítali jsme téměř 240 příchozích, mezi nimiž byla např. i náměstkyně ministra práce a sociálních věcí Zuzana Frejtas Lopesová. Dále k nám zavítala řada školních skupin, pracovníci Úřadů práce, kolegové z organizací pro zrakově postižené, ale také samotní zrakově postižení nebo jejich rodinní příslušníci.

Na den otevřených dveří jsme na konci listopadu ještě navázali exkurzí, kterou jsme uspořádali speciálně pro 25 studentů prvních ročníků středních škol pro zrakově postižené z pražských Jinoch. Novopečeným středoškolákům jsme představili cíleně ty služby, které jako zrakově postižení mohou sami začít využívat. Dle ohlasů měla i tato akce úspěch, takže jsme již předběžně domluveni, že v ní budeme pokračovat i příští rok. Snad se nám i takto podaří k našim aktivitám přitáhnout více mladých zrakově postižených.

### **PODĚKOVÁNÍ NEJLEPŠÍM**

Tradiční akcí uzavírající letošní pouliční sbírku Bílá pastelka bylo Poděkování nejlepším. 16. listopadu jsme s Lubošem Zajícem a dalšími měli možnost ocenit úsilí těch

nejlepších dvojic, které se letos v ulicích podíleli na doposud rekordním výtěžku sbírky. Tentokrát jsme odměnili zvlášť nejlepší dobrovolnické dvojice z jednotlivých krajů, a potom také pěti dvojic složených z členů, funkcionářů a zaměstnanců SONS a spřízněných obecně prospěšných společností. V reprezentativních prostorách Rezidence primátora jsme si při této příležitosti také společně vychutnali vystoupení Vokál klubu a flétnového souboru Sirinx.

### **NÁVŠTĚVY ODBOČEK A OBECNĚ PROSPĚŠNÝCH SPOLEČNOSTÍ**

V nabitém programu se občas těžko hledá prostor pro návštěvy oblastních shromáždění a pracovišť odboček SONS. Nicméně zrovna v listopadu se Luboši Zajícovi podařilo navštívit OO Ústí nad Labem a zúčastnit se členských schůzí odboček v Chomutově, Chrudimi a v Brně. Zejména poslední jmenované shromáždění bylo důležité, protože obě brněnské odbočky na něm schválily své sloučení a zvolily si novou oblastní radu a předsedu.

Věnovali jsme se také činnosti ve správních radách obecně prospěšných společností, jejichž důležitým úkolem je schválení návrhu rozpočtů organizací na příští rok. V listopadu tak proběhla za účasti Luboše Zajíce jednání správních rad Střediska Dědina, TyfloCentra Ústí nad Labem a TyfloCentra Brno. Já jsem zavítal do TyfloCentra Liberec, kde se kromě jednání správní rady uskutečnilo také výběrové řízení na pozici ředitelky společnosti. Stávající paní ředitelku Ivanu Valeckou na přelomu roku nahradí

paní Lucie Holá, která má bohaté zkušenosti z dosavadního působení v Centru LIRA pro ranou péči. První ze jmenovaných dam bych chtěl poděkovat za její působení v TyfloCentru Liberec a druhé přeji mnoho úspěchů na nové pozici.

### **PŘÍSTUPNOST, POMŮCKY**

Začátkem listopadu jsem měl příležitost podílet se s kolegy z Člověka v tísní na semináři Jak na přístupnou komunikaci, na kterém se sešlo okolo dvaceti zájemců z nejrůznějších organizací, abychom jim prakticky vysvětlili některé důležité aspekty této oblasti.

S kolegou Honzou Urbánkem se nám podařilo navázat kontakt se zástupcem jednoho z velkých dodavatelů platebních terminálů na středoevropský trh – společnosti Global Payments. Seznámili jsme je s požadavky formulovanými Evropskou unií nevidomých na přístupnost terminálů a dohodli jsme se na dalších konzultacích při řešení tohoto pro zrakově postižené stále urgentnějšího problému.

Online jsem se, tentokrát ve spolupráci s kolegyní Irenou Hořejší, sešel také se zástupcem Britského královského institutu pro nevidomé (RNIB), který má v kompetenci prodej kompenzačních pomůcek. Probrali jsme možné rozšíření spolupráce s našimi Tyflopomůckami. Prvním z výsledků navázané komunikace by mohly být některé nové produkty, které by se v našich prodejnách mohly objevit v příštích měsících.



Poslední listopadovou událostí související s přístupností byla konference INSPO, kterou jsem s dalšími kolegy navštívil. Pokud vás zajímá, co na ní bylo k vidění, poslechněte si poslední díl technologického podcastu SONS Téčko Plus (MP3), kde je INSPO jedním z témat: <https://1url.cz/@SONS-Tecko-Plus-33>

### DALŠÍ LISTOPADOVÉ UDÁLOSTI

V uplynulém měsíci se toho událo ještě mnoho. S ohledem na zachování rozumného rozsahu článku se ale na další akce podíváme už jen stručně:

- **Den Palaty:** Luboš Zajíc se zúčastnil oslavy 130. výročí Palaty – domova pro seniory se zrakovým postižením. Slavnostní program zahajovaly fanfáry Hudby hradní stráže a dále zde vystoupili zrakově postižení umělci, např. pěvkyně Alena Terezie Vítek a také sbor tvořený uživateli tamních pobytových služeb.
- **Rozkladová komise MPSV:** Luboš Zajíc se v listopadu zapojil do činnosti zmíněného orgánu ministra práce a soc. věcí, do něhož byl nominován NRZP. Komise připravuje pro ministra podklady k rozhodnutím v rámci mimořádných opravných prostředků.
- **Petice za valorizaci příspěvku na péči:** Luboš Zajíc byl v Poslanecké sněmovně společně s Václavem Krásou předat Petičnímu výboru petici požadující zvyšování příspěvku na péči, jehož reálná hodnota se kvůli inflaci propadá. Pod peticí je podepsáno přes

13.000 signatářů, což zavazuje poslance k jejímu veřejnému projednání.



- **Školení odborných poradců:** O posledním listopadovém víkendu ve Středisku Dědina proběhlo školení, kde si odborní sociální poradci SONS z celé republiky kromě přednášek našich pracovníků Nicole Fryčové, Václavy Baudišové, Františka Brašny i Luboše Zajíce, mohli vyslechnout i přednášky externích odborníků, např. Pavla Ptáčníka z Vládního výboru pro osoby se zdravotním postižením nebo Dagmar Moravcové z Centra zrakových vad při FN Motol.

- **LEXUM:** Luboš Zajíc s Veronikou Pokornou převzali šek na finanční dar ve výši 150.000,- Kč od jednoho z významných podporovatelů SONS – sítě očních klinik LEXUM.



Tímto uzavírám zprávu o činnosti vedení SONS za listopad. Všem jejím čtenářům přeji poklidný adventní čas, krásné vánoční svátky a vše dobré v nadcházejícím roce.

Prosincovou zprávu pro vás připraví Luboš Zajíc. I když je tento měsíc svátečnější, už teď vím, že se Luboš bude moci

podělit i o spoustu pracovních událostí z naší organizace. Zachovejte nám tedy čtenářskou přízeň i v příštím roce.

## **SOCIÁLNĚ PRÁVNÍ PORADNA**

### **11/2023**

- [Aktualita z železniční dopravy](#)
- [Jaký je rozdíl mezi zvláštní pomůckou a zdravotnickým prostředkem a co je vlastně měřicí přístroj pro domácnost?](#)
- [Změny v pracovním právu](#)

### **Aktualita z železniční dopravy**

V minulém čísle jsme vás informovali o právech a povinnostech cestujících v železniční přepravě. V Česku jsou tato práva a povinnosti zakotvena v zákoně č. 266/1994 Sb., o drahách. Novela zákona, která transponuje nařízení EU o právech a povinnostech cestujících v železniční přepravě (2021/782) nabyla účinnosti 1. 10. 2023. Od tohoto dne je dle zákonné úpravy nutné si případnou asistenci objednat nejméně 36 hodin před plánovaným odjezdem spoje, nikoliv 24 hodin, jak uvádí nařízení. Této časové výjimky může Česko využít až do 30. 6. 2026. Od 1. 7. 2026 již nebude možné výjimku aplikovat a asistenci bude možné objednat znovu s 24hodinovým předstihem.

## **Elektroniční pomocníci v domácnosti**

**Jaký je rozdíl mezi zvláštní pomůckou a zdravotnickým prostředkem a co je vlastně měřicí přístroj pro domácnost?**

Navazujeme na Informaci 8/2023 o zvláštních pomůčkách pro zrakově postižené, mezi které patří i měřicí přístroje pro domácnost. V této souvislosti je třeba rozlišovat, co je na jedné straně zvláštní pomůcka uvedená ve vyhlášce 388/2011 Sb., na kterou přispívá úřad práce, a co je na straně druhé zdravotnický prostředek pro zrakově postižené, který je hrazený ze zdravotního pojištění.

Všechny zdravotnické prostředky předepisované na poukaz jsou uvedeny v příloze č. 3 k zákonu č. 48/1997 Sb., o veřejném zdravotním pojištění. Pro pacienty s poruchou zraku je určena skupina 9 tohoto seznamu. Podskupina 9.04 „Zdravotnické prostředky kompenzační pro zrakově postižené“ kromě bílých a červenobílých holí zahrnuje:

- lékařské mluvicí teploměry pro nevidomé
- indikátory světla a hladiny.

Lékařský mluvicí teploměr podle našich informací nyní bohužel není ze zdravotního pojištění dostupný. Žádná firma ho totiž zatím nebyla ochotna jako zdravotnický prostředek registrovat u Státního úřadu pro kontrolu léčiv.



Zájemce si ho tedy v současnosti musí koupit ze svého za 1.890,- Kč.

Indikátory světla a hladiny hrazené ze zdravotního pojištění dostupné jsou. Poukaz platí 30 dnů a nelze ho proplatit zpětně. Praktická informace: naše Tyflopomůcky vydávají na poukaz jen kombinovaný indikátor s oběma funkcemi v jednom výrobku, protože nejsou lékárnou ani specializovanou prodejnou zdravotnických potřeb.

Pokud jde o zvláštní pomůcky hrazené úřadem práce, měřicí přístroje pro domácnost s hlasovým nebo hmatovým výstupem jsou vyhláškou č.388/2011 Sb. určeny pro všechny čtyři skupiny žadatelů se zrakovým postižením. Ve vyhlášce není vypočteno, co do okruhu měřících přístrojů patří, takže se musíme spolehnout na vnitřní instrukci Ministerstva práce a sociálních věcí z roku 2018 (která však není oficiálním pramenem práva). Instrukce říká:

„Do této položky patří pomůcky pro každodenní používání, které naplňují znaky § 9 odst. 5 písm. b) zákona (č.329/2011), tj. typicky je osoba potřebuje k získávání informací či jí umožňují sebeobsluhu. Můžeme sem zařadit například kuchyňské váhy s hlasovým výstupem, kuchyňské odměrky s hmatovým výstupem, teploměr s hlasovým výstupem k měření teploty vzduchu. Jedná se o měřicí přístroje používané v domácnosti například při vaření, přípravě či ohřívání pokrmů nebo nápojů apod. Tedy přístroje, které neslouží k měření fyziologických hodnot jako je osobní teploměr, osobní váha nebo tonometr, byť by je osoba musela používat ze zdravotních důvodů.“

Z výše uvedeného plyne, že mluvící přístroje k měření tělesných funkcí, tedy tonometr neboli tlakoměr, glukometr a osobní váha nejsou hrazeny z veřejného zdravotního pojištění. S přihlédnutím k citované instrukci by na ně ani neměl přispívat úřad práce. Nicméně nakonec je na jeho úvaze, zda je podradí pod měřící přístroje pro domácnost. Faktický stav je takový, že někde úřad práce přispěje a jinde ne. Pokud ano, musí i tak žadatel jako vždy počítat s minimální spoluúčastí 1.000,- Kč, kterou mu však může úřad z důvodu prokázaných nízkých příjmů prominout.

## **Změny v pracovním právu**

Čtenáři v pracovním poměru a ti, kteří pracují na dohodu o provedení práce nebo pracovní činnosti, už asi zaznamenali, že se od října (a v menší míře od ledna) mění pracovní právo.

### **DOHODY O PRACÍCH KONANÝCH MIMO PRACOVNÍ POMĚR (DPP A DPČ)**

- Nejzásadnější novinkou v oblasti dohod o pracích konaných mimo pracovní poměr je právo zaměstnanců na placenou dovolenou. Výměra dovolené bude určena na základě fiktivní týdenní pracovní doby v délce 20 hodin. Ustanovení týkající se dovolené jsou účinné až od 1. 1. 2024.

- Dalším nárokem je volno z důvodu všech přípustných překážek v práci na straně zaměstnance, náhrady mzdy však nenáleží, ledaže se zaměstnanec se zaměstnavatelem dohodnou jinak, překážky v práci se však budou počítat do odpracované doby pro účely výpočtu dovolené.
- Zaměstnanci pracující na dohodu budou mít také nárok na příplatky za práci ve svátky, za noční práci, za práci ve ztíženém pracovním prostředí a práci o víkendu.
- Zaměstnavatel je povinen seznámit zaměstnance s rozvrhem pracovní doby alespoň 3 dny před začátkem směny nebo období, na které je rozvrh vypracován, pokud se obě strany nedohodnou na jiné době.
- V neposlední řadě budou mít zaměstnanci pracující na dohodu nově výslovně právo požádat o zaměstnání v pracovním poměru, na což jim zaměstnavatel bude povinen poskytnout odůvodněnou písemnou odpověď. Toto je možné pouze tehdy, že práce pro zaměstnavatele trvaly v posledních 12 měsících nejméně 180 dní. Zaměstnavatel na to musí písemně reagovat nejpozději do 1 měsíce.
- Odůvodňování výpovědi - zaměstnavatel má povinnost bez zbytečného odkladu písemně informovat zaměstnance o důvodech výpovědi DPP či DPČ, pokud zaměstnanec bude mít za to, že mu výpověď byla dána kvůli uplatnění některých jeho práv vyplývajících ze zákoníku práce, a ve lhůtě do jednoho měsíce ode dne

doručení výpovědi zaměstnavatele písemně požádá o odůvodnění výpovědi.

- Stále platí možnost každé strany dát písemnou výpověď z jakéhokoli důvodu nebo bez uvedení důvodu s patnáctidenní výpovědní dobou, která začíná dnem, v němž byla výpověď doručena druhé smluvní straně.

### **PRÁCE NA DÁLKU**

- Práci na dálku lze vykonávat pouze na základě písemné dohody. Pokud práci na dálku nařídí zaměstnavatel, bude nezbytné, aby zaměstnanec na výzvu zaměstnavatele určil své (způsobilé) místo výkonu práce na dálku či zaměstnavateli sdělil, že žádné takové místo k dispozici nemá.
- Výpovědní doba práce na dálku činí 15 dnů.
- Novela přináší také úpravu náhrady nákladů, které vzniknou zaměstnanci v souvislosti s výkonem práce na dálku. Zaměstnavatel náklady nahradí buď ve výši, kterou zaměstnanec náležitě prokáže nebo paušální částkou, pokud se tak strany dohodly nebo pokud to stanoví vnitřní předpis. Strany si však mohou písemně sjednat, že náhrada nákladů zaměstnanci nepřísluší.

## **RODIČOVSKÁ DOVOLENÁ**

Zaměstnanec je povinen podat písemnou žádost o rodičovskou dovolenou alespoň 30 dnů před nástupem. Taková žádost musí obsahovat i informaci o době trvání rodičovské a lze ji podávat i opakovaně.

## **TZV. CHRÁNĚNÍ ZAMĚSTNANCI**

Lidé s dětmi do devíti let či pečující o blízké budou mít nárok na kratší úvazek, práci na dálku či jiné uspořádání pracovní doby, pokud o to požádají. Zamítnutí musí zaměstnavatel věrohodně zdůvodnit. Těhotným ženám či rodičům dětí do jednoho roku nebude možné nařídít práci přesčas.

## **INFORMOVÁNÍ O OBSAHU PRACOVNÍHO POMĚRU**

Rozšířené informování zaměstnance o určitých skutečnostech, které souvisejí s obsahem pracovního poměru, a to do 7 dnů ode dne jeho vzniku, případně o změnách obsahu pracovního poměru nejpozději v den účinnosti těchto změn. Požadované informace lze zahrnout například do pracovní smlouvy.

## **ELEKTRONICKÉ DORUČOVÁNÍ DŮLEŽITÝCH DOKUMENTŮ**

- Zákoník práce již nově neukládá zaměstnavateli povinnost, aby některé písemnosti doručoval zaměstnanci do vlastních rukou.



- Primárně mají být písemnosti ze strany zaměstnavatele doručovány do vlastních rukou na pracovišti, v bytě zaměstnance nebo kdekoliv bude zastížen nebo prostřednictvím sítě nebo služby elektronických komunikací. Není-li to možné, může zaměstnavatel písemnost doručit prostřednictvím provozovatele poštovních služeb.
- K doručení písemnosti elektronicky zaměstnavatel potřebuje písemný souhlas zaměstnance. Další podmínkou je, že zaměstnanec uvede elektronickou adresu pro doručování, kterou zaměstnavatel nemá k dispozici (soukromou emailovou adresu, nikoliv pracovní). Ještě před tím, než zaměstnavatel dostane souhlas k doručování od zaměstnance, musí ho písemně informovat o podmínkách tohoto způsobu doručování. Zaměstnanec může svůj souhlas s doručováním kdykoliv písemně odvolat. Jestliže zaměstnanec nepotvrdí převzetí písemnosti do 15 dnů ode dne jejího dodání, považuje se za doručenou posledním dnem této lhůty.
- Doručovat lze i do datové schránky zaměstnance, opět musí být vysloven ze strany zaměstnance písemný souhlas, respektive zákon přímo tuto povinnost neukládá, ale hovoří o tom, že musí být možné doručovat ze strany „nestátních“ subjektů, což lze v datové schránce zvolit, proto je lepší tento souhlas od zaměstnance mít. Písemnost je považována za doručenou nejpozději 10. den od dodání písemnosti.

- Byl-li pracovní poměr nebo DPP či DPČ sjednán elektronicky, bude ujednání o jeho změně platné pouze tehdy, bude-li tato písemnost doručena na vlastní elektronickou adresu zaměstnance. Zaměstnanec má právo od pracovní smlouvy nebo dohody odstoupit do 7 dnů ode dne dodání na jeho elektronickou adresu. Odstoupení musí být písemné, jinak se k němu nepřihlíží a právní jednání se ruší od samého počátku.
- Pokud bude doručovat zaměstnanec zaměstnavateli prostřednictvím sítě nebo služby elektronických komunikací či na elektronickou adresu, nově nebude potřeba, aby takto doručovaná písemnost byla opatřena uznávaným elektronickým podpisem.

Za Sociálně-právní poradnu

*Václava Baudišová a Nicole Fryčová*

## **SOCIÁLNĚ PRÁVNÍ PORADNA** **12/2023**

- [Úvodem - ČEZ pro ZTP a ZTP/P](#)
- [Popis jednoho zápasu](#)
- [Kdo a kdy je osoba blízká](#)

## Úvodem o ČEZ pro ZTP a ZTP/P

ČEZ na své webové stránce nabízí i pro rok 2024 výhodnou cenu elektřiny zákazníkům s průkazem ZTP nebo ZTP/P. Ceník platný od roku 2024 je k dispozici na webové stránce společnosti a týká se distribučního území ČEZ Distribuce a.s. Podmínkou je doložení platného průkazu ZTP nebo ZTP/P buď vlastního, nebo průkazu osoby žijící se zákazníkem ve společné domácnosti. Na základě předloženého průkazu lze sjednat produkt Elektřina pro ZTP pouze pro jedno odběrné místo. Spolu s výhodnou cenou elektřiny zákazník získá přednostní péči. Na zákaznické lince 800 810 820 bude zákazník bez čekání automaticky spojen se specialistou. V zákaznickém centru zákazník pro přednostní odbavení na vyvolávacím systému stiskne „Mám elektřinu nebo plyn pro ZTP“.

## Popis jednoho zápasu

Když jsme u energií, ráda bych se podělila o nepříjemnou osobní zkušenost se změnou dodavatele, která současně může sloužit jako příklad, že stojí za to se ozvat. S původním dodavatelem jsem uzavřela smlouvu o dodávce plynu na dobu určitou jednoho roku od 1. září 2022 do 1. září 2023 s automatickým prodloužením na další rok. Od něj jsem dostala písemnou informaci, že od 1. 9. 2023 se zvyšuje stálý měsíční plat jako jedna ze složek ceny a že z tohoto důvodu mohu smlouvu vypovědět bez postihu

kdykoliv do 10. dne přede dnem zvýšení ceny. Konec lhůty pro podání výpovědi tak připadl na 22. srpna. Výpověď by byla účinná ke dni bezprostředně předcházejícímu zvýšení ceny, tedy k 31. srpnu. Od 1. září měl plyn dodávat nový dodavatel.

I kdyby ale dodavatel cenu nezvýšil, mohla bych smlouvu vypovědět bez jakékoli sankce kdykoliv do 20. dne před uplynutím sjednané doby trvání smlouvy s účinností ke dni uplynutí sjednané doby trvání Smlouvy, tedy k 1. září.

Rozhodla jsem se pro jiného dodavatele a 3. srpna s ním uzavřela smlouvu. Současně jsem ho, jak je dnes běžné, zmocnila k podání výpovědi původnímu dodavateli a více se o nic nestarala. Bylo třeba pouze ke dni změny dodavatele vyfotografovat a odeslat oběma dodavatelům stav plynoměru. Jaké však bylo moje překvapení, když mi jako reakci na to nový dodavatel zaslal sdělení, že „nelze evidovat stav plynoměru, protože výpověď smlouvy byla původním dodavatelem „zamítnuta“.

Snažila jsem se získat informace nejdříve na zákaznických linkách obou dodavatelů a následně i osobní návštěvou na jejich pobočkách, bohužel bezvýsledně. Nejvíce mi „hnul žlučí“ pracovník původního dodavatele v provozovně s otevírací dobou do 17 hodin, který mi při příchodu v 16:30 řekl, že mu v 17 hodin končí pracovní doba a nebude mou věcí zabývat. Neodešla jsem, jak si přál, ale žádnou informaci mi stejně nedal s tím, že prý na to nemá v systému nějaký formulář. Nezbylo mi než

kontaktovat původního dodavatele přes webový kontaktní formulář a až 11. září mi přišlo toto:

*„Dne 7. 8. 2023 naše společnost obdržela Výpověď od dodavatele energií Pražská energetika, a.s., jako klasickou změnu dodavatele. Dodavatel energií Pražská energetika, a.s. požadovala termín ukončení k datu 22. 8.2023. Z naší strany došlo k zamítnutí, jelikož smlouva byla s naší společností uzavřena na dobu určitou, a možný termín ukončení byl k datu 1. 9.2023, nikoliv k datu 22. 8. 2023.“*

Co s tím? Zkrátím to. Zmocněnec patrně uvedl chybně datum skončení smluvního vztahu na 22. srpna, do kdy nejpozději měla být dána výpověď. Výpověď ale přišla včas dne 7. 8. 2023, tj. dokonce 15 dnů před koncem lhůty. Dala jsem určitě a srozumitelně najevo druhé smluvní straně svoji vůli vypovědět smlouvu. Energetický zákon, Všeobecné podmínky poskytování služeb dodavatele i výkladové stanovisko Energetického regulačního úřadu (ERÚ) jednoznačně stanoví, že účinnost výpovědi je následující, bez ohledu na to, co kdo uvede:

- - u výpovědi z důvodu zvýšení ceny ke dni bezprostředně předcházejícímu dni účinnosti zvýšení ceny, tedy v mém případě ke dni 31. 8. 2023, když cena byla zvýšena od 1. 9. 2023
- - u výpovědi bez uvedení důvodu s účinností ke dni uplynutí sjednané doby trvání Smlouvy, tedy v mém případě ke dni 1. 9. 2023, když smlouva byla sjednána do 1. 9. 2023.



Nezbylo než tento argument přestříhat Energetickému regulačnímu úřadu v návrhu na zahájení spotřebitelského sporu s dodatkem, že pokud původní dodavatel nesouhlasil s uvedeným datem účinnosti výpovědi, měl mě, respektive zmocněnce, neprodleně po doručení výpovědi informovat o tom, že účinnost výpovědi podle jeho názoru připadá na jiný den. Zarážející je i jeho arogantní komunikační styl, který mi až v reakci na moji stížnost sdělil, že moji výpověď „zamítá“, ačkoliv zamítnout může jen soud žalobu nebo správní orgán žádost. Tím nerespektoval základní pravidla slušné a seriózní komunikace mezi sobě rovnými smluvními stranami, které nejsou navzájem ve vztahu nadřízenosti a podřízenosti.

ERÚ reagoval bleskově, obratem podání poslal původnímu dodavateli k vyjádření a co se nestalo? Dodavatel mi okamžitě poslal dopis, kterým výpověď akceptuje a ještě poskytl slevu 1000 Kč v konečném vyúčtování. Proto jsem návrh vzala zpět a ERÚ řízení zastavil. Protože nevydal rozhodnutí ve věci samé, nedozvím se, zda jsem nakonec měla pravdu, kýženého výsledku jsem ale dosáhla. Pravda, za cenu ztráty spousty času a poškození skrípajících zubů.

Závěrem: oním dodavatelem je firma CENTROPOL ENERGY, a.s. se sídlem Ústí nad Labem, Vaníčkova 1594/1, Identifikační číslo: 254 58 302. V zájmu objektivitě však musím uvést, že před tímto sporem vše probíhalo k oboustranné spokojenosti.

## Kdo a kdy je osoba blízká

Bájná osoba blízká se proslavila v oblasti dopravních přestupků, kdy bylo možné se s odkazem na ni vyhnout pokutě. Tato praxe je už minulostí, odpovědnost je teď na provozovateli vozidla, jestliže se řidiče nepodařilo jednoznačně ztotožnit přímo při přestupku. S osobou blízkou se ale počítá i v řadě dalších situací.

Sluší se začít základním kodexem pro občany našeho státu – **občanským zákoníkem**. Osoba blízká je zde definována jako:

- příbuzný v řadě přímé, což jsou předci a potomci, tedy i prarodiče, vnuci, pravnuci
- sourozenci
- manželé nebo partneři podle zákona o registrovaném partnerství
- osoby, které spolu trvale žijí
- osoby sešvagřené
- jiné osoby v poměru rodinném nebo obdobném, pokud by újmu, kterou utrpěla jedna z nich, druhá důvodně pociťovala jako újmu vlastní.

Ústavní soud dokonce jedním nálezem rozhodl, že za osobu blízkou je možné považovat i blízké přátele, pokud mezi nimi existuje intenzivní citové pouto. Běžná lidská blízkost ale nestačí a je třeba vždy v každém konkrétním

případě pečlivě zkoumat, zda jde opravdu o mimořádně blízký vztah.

Prakticky se v občanském právu osoba blízká uplatní například při bydlení v nájmu, kdy má pronajímatel právo vyhradit si v nájemní smlouvě souhlas s přijetím nového člena do nájemcovy domácnosti - to však neplatí, jedná-li se o osobu blízkou. Dále občanský zákoník při usmrcení nebo zvlášť závažném ublížení na zdraví škůdci ukládá odčinit duševní útrapy manželů, rodičů, dítěti nebo jiné osobě blízké peněžitou náhradou vyvažující plně jejich utrpení. Ve věcech péče o nezletilé děti ujala-li se osobní péče o dítě osoba příbuzná nebo dítěti blízká, dá jí soud přednost před jinou osobou, ledaže to není v souladu se zájmem dítěte. Osoba blízká také může zahájit spor na ochranu již nežijící osobnosti – viz známá kauza Peroutka proti Zemanovi, kde žalobu podala vnučka. V dědickém právu se pojem osoba blízká přímo neužívá, ale v zákonných dědických skupinách jsou samozřejmě právě osoby blízké včetně spolužijících osob. Ty dědí ze zákona v druhé dědické třídě společně s rodiči zůstavitele a pozůstalým manželem či manželkou stejným dílem. Definovány jsou jako „ti, kteří žili se zůstavitelem nejméně po dobu jednoho roku před jeho smrtí ve společné domácnosti a kteří z tohoto důvodu pečovali o společnou domácnost nebo byli odkázáni výživou na zůstavitele“. Při opomenutí v závěti pak má své zákonem zaručené právo tzv. nepominutelný dědic, což je dítě zůstavitele, a pokud nedědí, jeho potomek. Osoba blízká může být také zvýhodněna před spoluvlastníky věci v případě, kdy spoluvlastnictví vzniklo následkem

skutečnosti, díky které spoluvlastníci nemohou svá vzájemná práva předem ovlivnit, typicky dědictvím. V tomto případě je osoba blízká jen manžel, sourozenec a příbuzný v řadě přímé. Převádí-li se spoluvlastnický podíl do půl roku od nabytí, mají sice ostatní spoluvlastníci předkupní právo, ovšem osoba blízká má před spoluvlastníkem přednost.

Značný význam má osoba blízká **v trestním a přestupkovém řízení**. Trestní zákoník osobu blízkou vymezuje trochu jinak než občanský zákoník. Je to:

- příbuzný v pokolení přímém
- osvojitel a osvojenec
- sourozenec
- manžel, registrovaný partner
- jiné osoby v poměru rodinném nebo obdobném kdyby újmu, kterou utrpěla jedna z nich, druhá důvodně pociťovala jako újmu vlastní.

Často využívané je právo obviněného odepřít výpověď, pokud by jí mohl způsobit nebezpečí trestního stíhání či obvinění z přestupku nejen sobě, ale i osobám blízkým. Existují také tzv. návrhové delikty, kde je poškozeným osoba blízká a trestní stíhání či řízení o přestupku je možné zahájit a pokračovat v něm jen s jejím souhlasem. Dále platí, že když někdo neoznámí závažný trestný čin výslovně uvedený v příslušném ustanovení trestního zákoníku (což je jednání jinak trestné), není trestně odpovědný, pokud by

oznámením sebe nebo osobu blízkou uvedl v nebezpečí smrti, ublížení na zdraví, jiné závažné újmy nebo trestního stíhání. Podobné je to u nepřekážení trestného činu. Zde je podmínkou, že se sice někdo hodnověrným způsobem dozví, že jiný připravuje nebo páchá takovýto závažný trestný čin, ale nemohl ho překazit bez značných nesnází nebo aniž by sebe nebo osobu blízkou uvedl v nebezpečí smrti, ublížení na zdraví, jiné závažné újmy nebo trestního stíhání. Výjimka z tohoto pravidla je u některých nejzávažnějších trestných činů, například v souvislosti s terorismem, hrozili jen uvedení osoby blízké v nebezpečí trestního stíhání. Naproti tomu například u vraždy se citované pravidlo bez výjimky uplatní.

Méně dramatická je pozice osoby blízké **v daňové oblasti**. Při bezúplatném darování nepodléhají dani příjmy od příbuzného v přímé linii, sourozence, strýce, tety, synovce nebo neteře, manžela, manžela dítěte, dítěte manžela, rodiče manžela nebo manžela rodičů a od osoby, se kterou daňový poplatník žil ve společné domácnosti nejméně po dobu jednoho roku bezprostředně před získáním bezúplatného příjmu.

**V pracovním právu** je dobré vědět, zda a za jakých podmínek náleží v souvislosti s blízkými osobami pracovní volno. K účasti na svatbě dítěte se rodiči poskytne pracovní volno s náhradou mzdy na 1 den. K účasti na svatbě rodiče se dítěti poskytne pracovní volno také na 1 den, ale bez náhrady mzdy. Při úmrtí manžela, druhá nebo dítěte se poskytne pracovní volno na 2 dny a na další den k účasti na pohřbu, za všechny 3 dny přitom náleží náhrada mzdy.



Pracovní volno s náhradou mzdy na 1 den se také poskytne k účasti na pohřbu rodiče zaměstnance, sourozence zaměstnance, rodiče a sourozence jeho manžela, manžela dítěte zaměstnance nebo manžela sourozence zaměstnance a na další den, jestliže zaměstnanec obstarává pohřeb těchto osob. Dále se pracovní volno s náhradou mzdy poskytne na nezbytně nutnou dobu, nejvýše na 1 den, k účasti na pohřbu prarodiče nebo vnuka zaměstnance nebo prarodiče jeho manžela, a na další den, jestliže zaměstnanec obstarává pohřeb těchto osob. Stejně podmínky platí při účasti na pohřbu jiné osoby neuvedené výše, která žila k datu úmrtí se zaměstnancem v domácnosti.

**V nemocenském pojištění** pro nárok na ošetrovné nemusí ošetřující zaměstnanec žít s ošetřovanou osobou v domácnosti, jde-li o příbuzného v řadě přímé, manžela (registrovaného partnera) zaměstnance, sourozence zaměstnance a rodiče manžela (registrovaného partnera) zaměstnance. U dlouhodobého ošetřovaného je okruh ošetřujících osob široký. Mohou jimi být příbuzní, např. manželka, dospělý potomek, tchyně, švagr, neteř nebo snacha apod. Dále to také může být druh nebo družka ošetřované osoby anebo osoba žijící s ošetřovanou osobou v domácnosti. U osob bez přímého příbuzenského vztahu zákon vyžaduje společné místo trvalého pobytu s ošetřovaným.

**U příspěvku na péči** nemusí osoba blízká jako pečující osoba uzavírat s příjemcem příspěvku písemnou smlouvu o poskytování sociálních služeb. Okruh osob

blízkých je zde vymezen s odkazem na výčet v občanském zákoníku.

Od **poplatku za užívání dálnice** jsou osvobozeni držitelé průkazu ZTP a ZTP/P, pokud provozovatelem silničního motorového vozidla zapsaným ve velkém technickém průkazu je sám držitel průkazu nebo osoba mu blízká a současně vozidlo přepravuje držitele průkazu.

Je zřejmé, že osoby blízké jsou v různých odvětvích práva vymezeny rozdílně a že je tedy třeba vždy nahlédnout do příslušného předpisu. Jinou kapitolou jsou společně posuzované osoby pro účely posouzení nároku na dávky ze systému sociálního zabezpečení, ačkoliv blízká a společně posuzovaná osoba je zpravidla totéž. O tom ale zas někdy přistě.

**Vážení a milí čtenáři,**

**přejeme krásně prožité vánoční svátky s vašimi osobami blízkými, bez konfliktů s kýmkoliv, jakož i bez různých mimořádných událostí, a těšíme se na naše další pravidelná setkání v Novém roce 2024.**

Za Sociálně-právní poradnu

***Václava Baudišová a Nicole Fryčová***

# PŘESTÁVÁTE VIDĚT NA ČTENÍ, MOBIL, PC, NEBO NA PENÍZE?

## PORADÍME:

- s výběrem vhodných pomůcek,
- s výběrem lup ke čtení,
- s příspěvky na pomůcky,
- s příspěvky na péči a mobilitu,
- s důchodovými dávkami,
- v oblasti pracovního práva...

## POMŮŽEME:

- při odstraňování bariér,
- při sepsání žádostí,
- při právních úkonech,
- se začleněním do společnosti,
- s trávením volného času.
- Zapůjčíme kompenzační pomůcky...

## KONTAKT

- Sjednocená organizace nevidomých a slabozrakých České republiky, zapsaný spolek (SONS ČR, z. s.)
- Oblastní odbočka v Novém Jičíně
- Sokolovská 9, 741 01 Nový Jičín
- mobil: 776 488 164, web: [www.sonsnj.cz](http://www.sonsnj.cz)
- e-mail: [novyjicin-odbocka@sons.cz](mailto:novyjicin-odbocka@sons.cz)
- „Dům složek“ u autobusového nádr., 1. patro vpravo.

## NÁVŠTĚVNÍ HODINY PORADNY:

Po a St: 8:00-12:00 a 12:30-15:00

Čt: 8:00 - 12:00 (objednaní, terénní poradenství)

Jinak po předchozí domluvě.

## Činnost v roce 2022 a 2023 podpořily

Moravskoslezský kraj, Frenštát pod Radhoštěm, Kopřivnice, Nový Jičín, městys Suchdol nad Odrou, obce Bernartice nad Odrou, Hladké Životice, Hostašovice, Jeseník nad Odrou, Kunín, Libhošť, Mořkov, Rybí, Sedlnice, Starý Jičín, Šenov u Nového Jičína a Kaktus Reality s.r.o.



**KAKTUS**<sup>®</sup>  
REALITY

## Přijímáme dobrovolníky pro pomoc nevidomým a slabozrakým.

Informace zájemcům o dobrovolnictví nebo o službu dobrovolníků poskytnete – oblastní koordinátor dobrovolníků Petr Jasinský tel.: 778 768 381.

### KONTAKTNÍ A REDAKČNÍ ÚDAJE

- Sjednocená organizace nevidomých a slabozrakých České republiky, zapsaný spolek (SONS ČR, z. s.)
- Oblastní odbočka v Novém Jičíně
- Sokolovská 617/9, 741 01 Nový Jičín
- IČ: 65399447, DIČ: CZ 65399447
- Bankovní spojení: 212092074/0300 - ČSOB - N. Jičín
- web.: [www.sonsnj.cz](http://www.sonsnj.cz), mobil: 776 488 164 (Hyvnar)
- e-mail: [novyjicin-odbocka@sons.cz](mailto:novyjicin-odbocka@sons.cz)
- budova u autobusového nádraží, 1. patro na konci schodiště vpravo.

### PROVOZNÍ HODINY

- ▶ SOCIÁLNĚ PRÁVNÍ PORADNA - PŘEDCHOZÍ STRANA.
- ▶ SOCIÁLNĚ AKTIVIZAČNÍ SLUŽBY: (po předchozí domluvě nebo)  
Út a Pá 8:00 - 12:00 a 12:30 - 16:30  
Čt: 12:30 - 18:00 - v nepřítomnosti, terénní služby

**Neprodejná tiskovina**